

Cie Les Dodus Dindons

LA PORTE À COTÉ

Dossier technique

- 1. Contact technique***
- 2. Scène et locaux***
- 3. Matériel à fournir***
- 4. Montage et préparation***
- 5. Personnel à fournir***
- 6. Décors***
- 7. Nombre et type de projecteurs***
- 8. Ambiances lumières***
- 9. Plan de feux***
- 10. Niveaux projecteurs***
- 11. Pas lumière***

Conduite détaillée : voir document séparé

Contact technique

Philippe TOUTAIN : Tél 06 33 96 21 21, Mail : philippe.toutain@gmail.com

Scène et locaux

- Scène de 4,5 m de profondeur par 7 m de large. Minimum impératif : 5m de large, 3m de profondeur.
- Hauteur sous cintres (ou sous les projecteurs les plus bas et grill) : hauteur de 2,2m impératif et ce sur toute la largeur et la profondeur de la scène (à cause des décors).
- Fond de scène : mur noir mat sans matériel fixé ou fond occulté par un rideau noir sur toute la largeur.
- Coulisses : à Jardin ou Cour, surface disponible pour rangement temporaire des éléments de décor de 1m de large par 2m minimum. Si impossible : nous le signaler avant pour que nous apportions un pendrillon sur support servant de coulisse.
- Accès scène vers les coulisses : en fond de scène sur un des côtés, Cour ou Jardin indifférent, ouverture permanente de 80cm de large minimum. Si ouverture au centre : prévoir une ouverture assez large permanente, avec un pendrillon noir en fond pour occulter le mur. Si impossibilité d'avoir une ouverture permanente et/ou une coulisse : nous le signaler avant pour que nous apportions un pendrillon sur support servant de coulisse.
- Rideau d'ouverture toujours ouvert (donc inutile...).
- Loge(s) à prévoir ou local pour le maquillage et les changements de costumes (2 comédiens).

Matériel à fournir

- Régie : si en fond de salle, prévoir une table, deux chaises, et une prise de courant avec une multiprises.
- Matériel son :
 - la troupe vient avec un ordinateur qui gère le son (Mac et logiciel QLAB).
 - Table de mixage ou préampli : deux entrées (stéréo) niveau ligne 1V
type : 2x jacks femelles mono 6,3mm ou 2x prises RCA-CINCH ou 2x prises XLR input.
 - Amplificateur stéréophonique, paire d'enceintes en salle en face. Retour scène inutile.
 - Facultatif : Lecteur CD (en réserve en cas de problème d'ordinateur) branché sur deux entrées libres de la table de mixage (stéréo). Si possible avec la fonction Auto-pause.
- Circuits lumière et projecteurs :
 - Gradateurs 24 circuits DMX. Adaptation possible si 12 circuits avec des regroupements.
 - Projecteurs : 10 PCs, 9 Pars (ou 9 PCs), une découpe/mini-découpe avec couteaux.
 - Console lumière standard type théâtre DMX 24 canaux avec programmation en mémoires ou sous-maîtres. Nous prévenir avant si la console ne permet pas la programmation. Dans ce cas nous apportons un ordinateur gérant les lumières avec interface DMX.
 - En mode dégradé minimal : 12 circuits et programmation de deux ambiances lumières (A-B alternées).
- Matériel de montage à fournir :
 - échafaudage ou échelle sécurisée ou nacelle pour accéder aux projecteurs,
 - ou/et accès direct aux cintres par passerelle,
 - ou/et descente de perches sécurisé.

Montage et préparation

Durée estimée :

La durée de préparation est fonction de la configuration de la salle et du personnel disponible. En général, nous demandons à disposer de la salle et de la scène au moins 3 heures avant le début du spectacle. Cette durée peut être réduite après étude de la configuration et des moyens disponibles.

Durée d'installation des décors :

Le montage des décors peut se faire en deux temps si l'on dispose d'une autre salle de stockage/montage avec accès aisé à la coulisse (passage de panneaux de 2mx0,8m).

- sortie du véhicule, puis montage dans une autre salle : 1h,
- placement sur scène décors et accessoires : moins de 15 minutes,
- sortie des décors et accessoires de scène (vers une autre salle) : moins de 10 minutes,
- démontage hors-scène, rangement dans véhicule : 3/4h.

Préparation des lumières et sons : environ 1h30.

Personnel à fournir

Cas A) Salle avec régisseur

Salles nécessitant la présence d'un régisseur local pour des questions de responsabilité ou avec un matériel complexe.

Intervention du régisseur local :

- réglage des projecteurs, pose des gélamines et gobos, repérage des circuits,
- programmation de la console lumière de la salle,
- branchement de notre matériel son (ordinateur), vérification,
- réalisation de la conduite lumière et son (avec notre ordinateur, Mac et logiciel QLAB) durant le spectacle.

Nous envoyons la conduite et le plan de feux auparavant.

Cas B) Salle avec régisseur plateau

Salles ne nécessitant la présence d'un régisseur local que pour les manipulations de matériel avant représentation.

L'intervention du régisseur local sera limitée aux réglages lumière et branchements son sous la conduite de notre régisseur. Sa présence n'est pas indispensable durant la représentation.

Cas C) Salle sans régisseur

Nous sommes autonomes techniquement et nous assurons :

- le montage des décors,
- le réglage des projecteurs,
- la programmation des lumières, réglage du son,
- la conduite des consoles lumière et son durant le spectacle.

Un rendez-vous sera pris avant le spectacle afin de rencontrer un responsable technique de la salle et d'obtenir les informations suivantes :

- configuration de la salle, des projecteurs, type, plan détaillé, type de console son et lumière.

Le jour du spectacle, il sera nécessaire de disposer des documents suivants :

- manuels d'utilisation des consoles son et lumière,
- plan de repérage des projecteurs (avec les numéros de circuit) avec la feuille de patch des canaux de la console. Les projecteurs doivent être repérés dans les cintres (N°s de circuit).

Décors

Ci-après : décors, configuration palier et deux appartements. Structures légères auto-portantes, classées M1 incendie.



Configuration deux appartements.

Chez ELLE à Cour, chez LUI à Jardin.



Configuration palier avec la porte de l'ascenseur ouverte et allumée

Nombre et type de projecteurs

	Configuration pour une scène de 8m de large x 5m prof.	Configuration réduite minimale petite scène
Faces lointaines	5 x PC 1KW*	4 x PC 1KW*
Douches et faces proches en avant-scène	5 x PC 750W*	4 x PC 1KW*
Douches milieu de scène (ambiance)	6 x PAR 64CP62 ou PC*	4 x PAR 64CP62 ou PC
Contres Fond de scène	3 x PAR 64CP62	2 x PAR 64CP62
Fond de scène centre en douche	1 x Découpe avec couteaux placée en douche <i>Placée pour obtenir au sol un carré de 1mx1m</i>	1 x Mini-découpe avec couteaux placée en douche
En coulisse	2x Éclairage de service en coulisse à Cour	1 x Éclairage de service en coulisse à Cour

**Note : les puissances des projecteurs sont indicatives et sont à adapter en fonction de la taille de la salle/scène et de la hauteur sous cintres. Valeurs données pour des faces à 20 m de la scène et des douches/contres à 6 m de hauteur*

Gélatines : Voir détail dans le plan d'implantation des projecteurs (plan de feux).

- L118 ou L119 : bleu profond pour noir atténué sur contres et douches ambiance,
- L152 (Pale Straw) ou éventuellement L205 (1/4 CTO) si non disponible sur faces proches, douches ponctuelles et douches ambiance.
- L205 (1/4 CTO) sur faces lointaines ou éventuellement équivalent chaud comme L204 (1/2 CTO) si gélatines en place et peu accessibles
- L205 (1/4 CTO) sur découpe.

Références Lee - Prévoir équivalent ou proche. Si indisponible, nous apporterons nos propres gélatines (nous l'indiquer à l'avance).

Ambiances lumières

Chaque ambiance lumière est réalisée :

- soit par une **mémoire** (ou **Scène**) avec toutes la programmation des niveaux et canaux tous les projecteurs dans chaque scène (notée **Sx**). Dans ce cas les scènes peuvent être enchaînées en séquence par **pas**.
- ou par des **sous-maîtres** (notés **Lx**) avec des programmations partielles des niveaux et canaux de certains projecteurs. Dans ce cas une ambiance lumière sera réalisée en montant un ou plusieurs sous-maîtres Lx superposés. Attention, à adapter éventuellement si projecteurs à Led si superposition.

Les réglages des projecteurs en % sont indicatifs et seront ajustés suivant la salle.

NOM ABRÉGÉ	N° Sous-maître	Description	Réglages lumières et gélâtines
NOIR COMPLET	L0	Noir complet	Tout à 0%
NOIR INTER	L1	Scène légèrement éclairée (noir faible) pour les intermèdes. Ambiance légèrement bleutée (nuit)	- Utilisation des contres en fond de scène bleu foncé (L119), des douches d'ambiance bleu foncé (L119) avec un peu lumière de faces proches.
APPART (APPARTEMENT)	L2	Plein feux appartement ambiance légèrement chaude. Lumière homogène sur les 2/3 avant de la scène et sur toute la largeur de scène.	- Faces proches ambre (L152) niveaux fort - Faces lointaines chaud (L205) niveau fort - Douches d'ambiance ambre (L152) niveau moyen - Contres non modifiés
DEUX APPARTS	L3	Éclairage de deux appartements l'un à Cour, l'autre à Jardin avec un éclairage plus ponctuel (douches et faces ambre) sur les deux comédiens présents l'un devant le siège (Jardin) l'autre devant ou sur le fauteuil (Cour). Séparation marquée entre les deux par une zone bleutée (nuit).	- Faces proches à Jardin et Cour ambre (L152) niveau fort, réglées en douches sur siège et fauteuil - Faces lointaines à Jardin et Cour chaud (L205) niveau fort - Douches d'ambiance à Jardin et Cour ambre (L152) niveau moyen - Douche d'ambiance centrale bleu foncé (L118) niveau moyen - Contres non modifiés
PALIER	L4	Palier allumé Ambiance plus froide en mixant les bleus foncé/ambre ou couleur froide (L203) si disponible	- Faces proches ambre (L152) niveau moyen - Faces lointaines chaud (L205) niveau moyen - Douches d'ambiance (L152) niveau moyen - Douche d'ambiance bleu foncé (L118) niveau moyen - Contres non modifiés
ASCENSEUR* *FACULTATIF version A	L5	Cage d'ascenseur éclairée par une découpe (ou PC)	- Découpe en douche (L204/205) juste au-dessus de la cage de l'ascenseur., derrière la porte. Marque un carré au sol de 1mx1m. Utilisation des couteaux.
SALLE	L12	Éclairage salle	Lumière salle. Effet en plus ou indépendant.

Programmation en scènes (ou CUES)

NOM ABRÉGÉ	N° SCÈNE	Description
NOIR COMPLET, fade 0	C0	Noir complet
NOIR INTER	C1	idem L1
APPART (APPARTEMENT)	C2	idem L2 + L1
DEUX APPARTS	C3	idem L3 + L1
PALIER	C4	idem L4 + L1
NOIR INTER +ASCENSEUR*	C5	idem L1 + L5
PALIER + ASCENSEUR*	C6	idem L4 + L5
NOIR FIN Fade 5sec.	C7	Noir complet
SALLE	C12	idem L12

Niveaux de réglage (indicatifs), implantation et pas lumières : voir pages suivantes

« La Porte à Côté » Cie Les Dodus Dindons

Plan de feux

Version 7 - 04/23

24 ou 12 circuits

échelle 1cm = 0,6m
carré grille 1mx1m

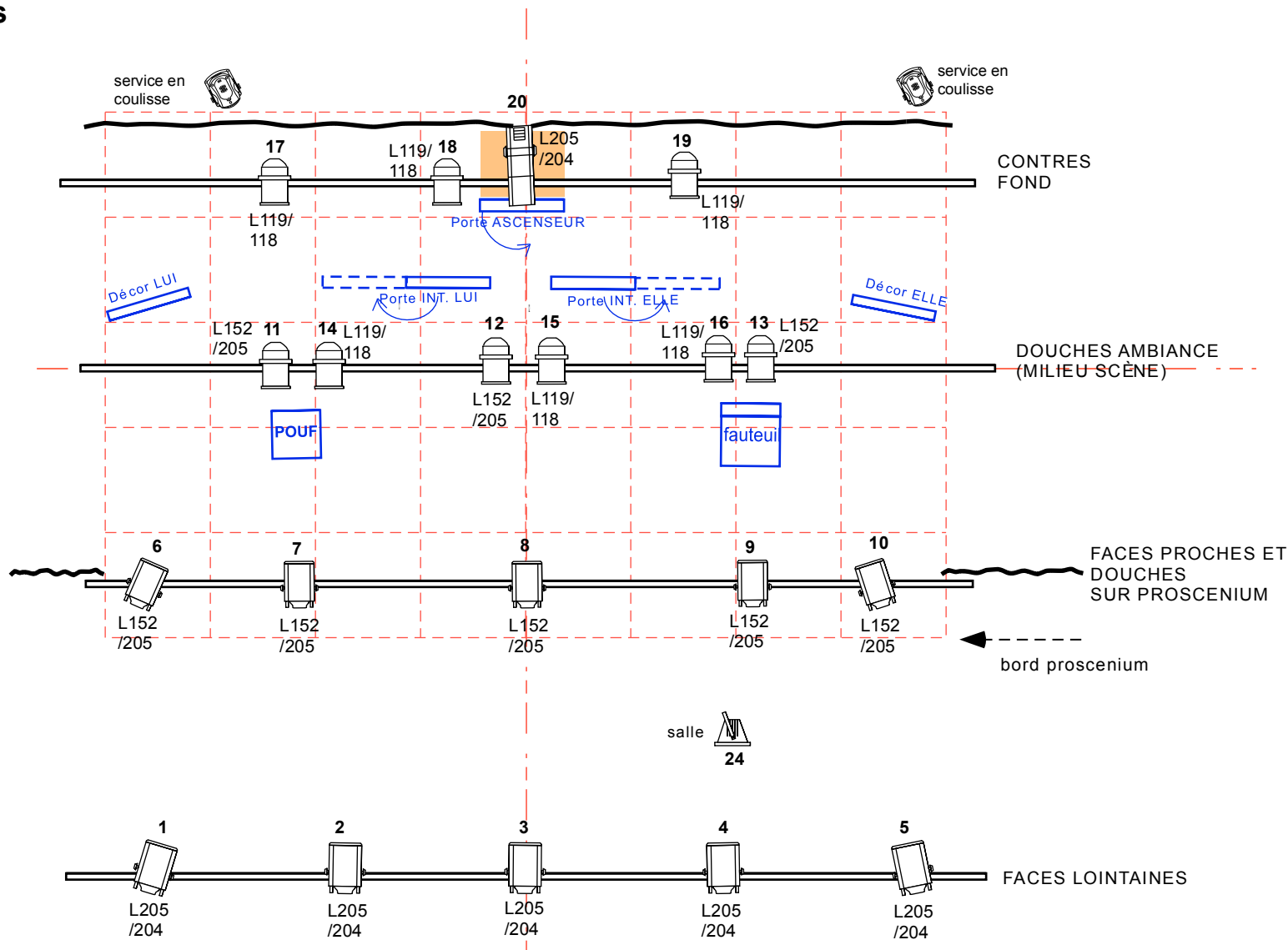
NOTES :


- Faces lointaines réglées pour un faisceau à 1,5m de haut (site de 50°).
- L152 peut être remplacé par L205.
- sur la perche centrale (ambiance) : Pars ou PCs.
- 7 et 9 : PC réglés en douches sur pouf et fauteuil
- facultatif : découpe n°20 en douche avec couteaux pour éclairer l'intérieur de l'ascenseur (carré au sol 1mx1m). Mini-découpe si peu de hauteur sous cintres.
- pendrillons noirs sur tout le fond de scène, avec accès côté Cour et Jardin. Si impossible : accès central avec pendrillon de fond.
- prévoir un éclairage de service en coulisse.

Adaptation en 12 circuits :

Grouper sur un circuit les n°s :


- | | |
|-----------|----------------|
| c1 = 1+5 | c7 = 11+13 |
| c2 = 2+4 | c8 = 12 |
| c3 = 3 | c9 = 14+15+16 |
| c4 = 6+10 | c10 = 17+18+19 |
| c5 = 7+9 | c11 = 20 |
| c6 = 8 | c12 = 24 salle |




 mini-découpe ou découpe avec couteaux

 PC

 PAR

 Prise de courant

 Prise de courant sur un circuit gradateur

 Rampe au sol

 S = service permanent

Scène de jeu : 8m x 5m prof. Carrés de grille de 1m x 1m

Les n° s indiqués sont ceux des circuits.

N° = circuit - Lxxx = ref. gélatine Lee ou proche

	Faces lointaines chaud					Faces Proches ambre					Douches milieu ambre			Douches milieu bleu			Contres fond bleu			ASC			Salle
	FL Jar ext	FL Jar inter	FL Centre	FL Cour inter	FL Cour ext	FP Jar ext	FP Jar inter	FP Centre	FP Cour inter	FP Cour ext	Douche Jar	Douche Centre	Douche Cour	Douche Jar	Douche Centre Jar	Douche Cour	Contre Jar	Contre Centre	Contre Cour	Découpe ascenseur			
circuits conduite	1	2	3	4	5	6	7	8	9	10	11	12	13	14	15	16	17	18	19	21	22	23	24
<i>gpt. 12 circuits</i>	1	2	3	2	1	4	5	6	5	4	7	8	7	9	9	9	10	10	10	11	/	/	12
circuits salle																							
L1 NOIR INTER	20	20	20	20	20	20	20	20	20	20	0	0	0	0	0	0	40	40	40	0			0
L2 APPART	70	70	70	70	70	70	70	70	70	70	70	70	70										
L3 DEUX APPARTS	70	70	0	70	70	70	70	0	70	70	50	0	50										
L4 PALIER	50	50	50	50	50	50	50	50	50	50	50	50	50	50	50	50				0			
L5 ASCENSEUR*																				100			
L12 SALLE																							100

Les Lx sont des SOUS-MAÎTRES sur la console qui vont se superposer.

Si programmation scènes (Cues): C0 = Noir fade 0sec., C1=L1, C2=L2+L1, C3=L3+L1, C4=L4+L1, C5=L5+L1, C6=L4+L5, C7=Noir Tempo 5 sec., C12=L12

*L5 (et C5, C6) uniquement si conduite avec lumière ascenseur version A, pas dans conduite de base version B

N°pas avec salle	Scène (Cues)	Sous-maîtres	Fade in (et out)	Description	Quand
1	C0	tout à 0	0 sec	NOIR COMPLET	Initialisation
2	C1 + SALLE	L1 ON + L12 ON salle	3	SALLE + NOIR INTER	Avant entrée public
3	C1 + SALLE OFF	L12 OFF salle ! L1 laissé suite pièce	3	NOIR INTER	Démarrage quand prêts
4	C2	L2 ON	3	APPARTEMENT	15 secondes après Noir salle
5	C1	L2 OFF	0 sec	NOIR INTER	fin scène 3 (attention pas de scène 1) : Après réplique ELLE « Comme ça comment ? »
6	C3	L3 ON	3	DEUX APPARTEMENTS	début scène 4 : Quand les deux sur scène LUI avec téléphone, ELLE avec tablette (Après environ 15 secondes d'intermède)
7	C1	L3 OFF	0 sec	NOIR INTER	fin scène 4 : Après réplique LUI « A. C'est important. »
8	C4	L4 ON	0 sec	PALIER	début scène 5 : Quand LUI appuie sur l'interrupteur à gauche de l'ascenseur (lumière palier)
9	C1	L4 OFF	0 sec	NOIR INTER	scène 5 : après réplique ELLE « demandez l'heure dans la rue »
10	C4	L4 ON	0 sec	PALIER	scène 5 : quand LUI appuie sur l'interrupteur de lumière du palier
11	C1	L4 OFF	0 sec	NOIR INTER	scène 5 : après réplique LUI « Je vous suis à ce point antipathique ? »
12	C4	L4 ON	0 sec	PALIER	scène 5 : quand LUI appuie sur l'interrupteur de lumière du palier
13	C1	L4 OFF	0 sec	NOIR INTER	fin scène 5 : 10 sec après fin bruits ascenseur
14	C3	L3 ON	3	DEUX APPARTEMENTS	début scène 6 : Quand les deux sur scène LUI avec téléphone, ELLE avec tablette (Après environ 50 secondes d'intermède)
15	C1	L3 OFF	0 sec	NOIR INTER	fin scène 6 : Après réplique ELLE « ...un petit coup de pouce au hasard ? »
16	C2	L2 ON	3	APPARTEMENT	début scène 7 : Quand LUI assis en tailleur sur pouf (Après environ 30 secondes d'intermède)
17	C1	L2 OFF	0 sec	NOIR INTER	fin scène 7 : Après réplique LUI « Merci. J'aime cette qualité. »
18	C3	L3 ON	3	DEUX APPARTEMENTS	début scène 8 : Quand les deux sur scène LUI avec téléphone près du pouf, ELLE sur fauteuil (Après environ 20 secondes d'intermède)
19	C1	L3 OFF	0 sec	NOIR INTER	fin scène 8 : Après réplique ELLE « ... cuisine aux épices m'occupent très largement »
20	C2	L2 ON	3	APPARTEMENT	début scène 9 : quand IL et ELLE sur scène, ils regardent le mur du fond (Après environ 20 secondes d'intermède)
21	C1	L2 OFF	0 sec	NOIR INTER	fin scène 9 : Après réplique ELLE « ... qui en fait la grandeur. Marguerite Duras. »
22	C3	L3 ON	3	DEUX APPARTEMENTS	début scène 10 : Quand les deux sur scène LUI avec téléphone, ELLE avec tablette (Après environ 20 secondes d'intermède)
23	C1	L3 OFF	0 sec	NOIR INTER	fin scène 10 : Après réplique ELLE « ... Signé Jacques535. »
24	C4	L4 ON	0 sec	PALIER	début scène 11 : quand IL ou ELLE appuie sur l'interrupteur de lumière du palier (Après environ 40 secondes d'intermède)

25	C1	L4 OFF	0 sec	NOIR INTER	scène 11 : après réplique LUI « Parfait »
26	C4	L4 ON	0 sec	PALIER	scène 11 : quand ELLE ou LUI appuie sur l'interrupteur de lumière du palier
27	C1	L4 OFF	0 sec	NOIR INTER	scène 11 : après réplique LUI « Ben alors allez-y ! »
28	C4	L4 ON	0 sec	PALIER	scène 11 : quand IL appuie sur l'interrupteur de lumière du palier
29	C7	L4 OFF - L1 OFF	5 sec	NOIR COMPLET	Quand il ferme la porte de l'ascenseur et que la lumière de la fenêtre s'éteint
30	C2	L2 ON	3	APPARTEMENT (PLEIN FEUX)	Après quelques secondes de NOIR, les SALUTS
31	C2 + SALLE ON	L12 ON (SALLE)	0	SALLE	sur fin saluts et remerciements, sortie comédiens
32	C0	L2 OFF	0	NOIR	

N°pas avec salle	Scène (Cues)	Sous-maîtres	Fade in (et out)	Description	Quand
1	C0	tout à 0	0 sec	NOIR COMPLET	Initialisation
2	C1 + SALLE	L1 ON + L12 ON salle	3	SALLE + NOIR INTER	Avant entrée public
3	C1 + SALLE OFF	L12 OFF salle ! L1 laissé suite pièce	3	NOIR INTER	Démarrage quand prêts
4	C2	L2 ON	3	APPARTEMENT	15 secondes après Noir salle
5	C1	L2 OFF	0 sec	NOIR INTER	fin scène 3 (attention pas de scène 1) : Après réplique ELLE « Comme ça comment ? »
6	C3	L3 ON	3	DEUX APPARTEMENTS	début scène 4 : Quand les deux sur scène LUI avec téléphone, ELLE avec tablette (Après environ 15 secondes d'intermède)
7	C1	L3 OFF	0 sec	NOIR INTER	fin scène 4 : Après réplique LUI « A. C'est important. »
8	C5	L5 ON	0 sec	NOIR INTER + ASCENSEUR	début scène 5 : Quand ELLE est assise sur valise (Après environ 50 secondes d'intermède)
9	C6	L4 ON (L5 laissé)	0 sec	PALIER + ASCENSEUR	début scène 5 : Quand LUI appuie sur l'interrupteur à gauche de l'ascenseur (lumière palier)
10	C5	L4 OFF (L5 laissé)	0 sec	NOIR INTER + ASCENSEUR	scène 5 : après réplique ELLE « demandez l'heure dans la rue »
11	C6	L4 ON (L5 laissé)	0 sec	PALIER + ASCENSEUR	scène 5 : quand LUI appuie sur l'interrupteur de lumière du palier
12	C5	L4 OFF (L5 laissé)	0 sec	NOIR INTER + ASCENSEUR	scène 5 : après réplique LUI « Je vous suis à ce point antipathique ? »
13	C6	L4 ON (L5 laissé)	0 sec	PALIER + ASCENSEUR	scène 5 : quand LUI appuie sur l'interrupteur de lumière du palier
14	C4	L5 OFF	0 sec	PALIER	fin scène 5 : Quand ELLE est dans l'ascenseur
15	C1	L4 OFF	0 sec	NOIR INTER	fin scène 5 : 10 sec après fin bruits ascenseur
16	C3	L3 ON	3	DEUX APPARTEMENTS	début scène 6 : Quand les deux sur scène LUI avec téléphone, ELLE avec tablette (Après environ 50 secondes d'intermède)
17	C1	L3 OFF	0 sec	NOIR INTER	fin scène 6 : Après réplique ELLE « ...un petit coup de pouce au hasard ? »
18	C2	L2 ON	3	APPARTEMENT	début scène 7 : Quand LUI assis en tailleur sur pouf (Après environ 30 secondes d'intermède)
19	C1	L2 OFF	0 sec	NOIR INTER	fin scène 7 : Après réplique LUI « Merci. J'aime cette qualité. »
20	C3	L3 ON	3	DEUX APPARTEMENTS	début scène 8 : Quand les deux sur scène LUI avec téléphone près du pouf, ELLE sur fauteuil (Après environ 20 secondes d'intermède)
21	C1	L3 OFF	0 sec	NOIR INTER	fin scène 8 : Après réplique ELLE « ... cuisine aux épices m'occupent très largement »
22	C2	L2 ON	3	APPARTEMENT	début scène 9 : quand IL et ELLE sur scène, ils regardent le mur du fond (Après environ 20 secondes d'intermède)
23	C1	L2 OFF	0 sec	NOIR INTER	fin scène 9 : Après réplique ELLE « ... qui en fait la grandeur. Marguerite Duras. »
24	C3	L3 ON	3	DEUX APPARTEMENTS	début scène 10 : Quand les deux sur scène LUI avec téléphone, ELLE avec tablette (Après environ 20 secondes d'intermède)

25	C1	L3 OFF	0 sec	NOIR INTER	fin scène 10 : Après réplique ELLE « ... Signé Jacques535. »
26	C4	L4 ON	0 sec	PALIER	début scène 11 : quand IL ou ELLE appuie sur l'interrupteur de lumière du palier (Après environ 40 secondes d'intermède)
27	C1	L4 OFF	0 sec	NOIR INTER	scène 11 : après réplique LUI « Parfait »
28	C4	L4 ON	0 sec	PALIER	scène 11 : quand ELLE ou LUI appuie sur l'interrupteur de lumière du palier
29	C1	L4 OFF	0 sec	NOIR INTER	scène 11 : après réplique LUI « Ben alors allez-y ! »
30	C4	L4 ON	0 sec	PALIER	scène 11 : quand IL appuie sur l'interrupteur de lumière du palier
31	C6	L5 ON (L4 laissé)	0 sec	PALIER + ASCENSEUR	scène 11 : quand IL appuie sur l'interrupteur d'appel de l'ascenseur (bouton rouge à droite)
32	C5	L4 OFF	0 sec	NOIR INTER + ASCENSEUR	Quand ils sont tous les deux dans l'ascenseur et que la porte est fermée
33	C7	L5 OFF - L1 OFF	5 sec	NOIR COMPLET	Sur fin bruit ascenseur (10 sec après action précédente)
34	C2	L2 ON	3	APPARTEMENT (PLEIN FEUX)	Après quelques secondes de NOIR, les SALUTS
35	C2 + SALLE ON	L12 ON (SALLE)	0	SALLE + NOIR	sur fin saluts et remerciements, sortie comédiens
36	C0	L2 OFF	0	NOIR	